

# מחקר דמי קיום להכשרות מקצועיות- ממצאים עיקריים

יוני 2021

ד"ר שגית אזארי-ויזל, ד"ר יעל מלצר, אלון פורת, ירדן קידר

המכון הישראלי לדמוקרטיה, זרוע העבודה



**מחקר זה עוסק ובוחן בפעם הראשונה את נושא דמי קיום בהכשרות מקצועיות בישראל.**

**במחקר ייבחן המודל הקיים והקשר בין מתן מלגות וסבסוד לימודים, להצלחתם והשתלבותם של המשתתפים בשוק העבודה.**

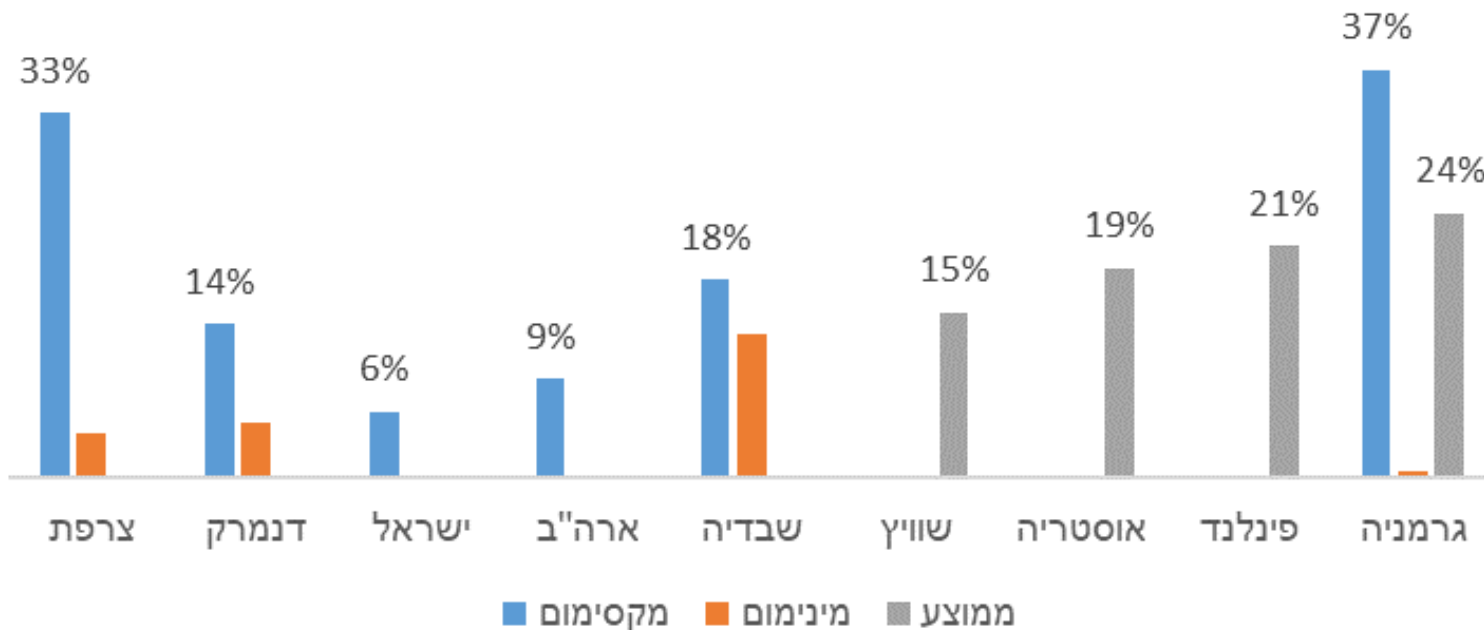
- ✓ תיאור דיוקן הלומדים בעשור האחרון תוך התייחסות למסלולי ההכשרה השונים ותחומי ההכשרה.
- ✓ המחקר מבחין בין שתי קבוצות: בוגרים ונושרים (משתתפים שלא סיימו את ההכשרה).
- ✓ אמידת גובה המלגה המתאים לפי דיווחי המשיבים.

# סקירת ספרות והשוואה בינלאומית

- זהו מחקר ראשוני מסוגו בישראל בתחום של דמי קיום להכשרות מקצועיות.
- מחקרים בעולם מראים שלמלגות קיום השפעה חיובית על שיעור ההרשמה, ההשפעה של שיעורי התמדה בהכשרות איננה חד משמעית. ההשפעות מובהקות נמצאו בקרב אוכלוסיות מרקע כלכלי נמוך (Cohodes & Goodman, 2014; Mundel, 2008; Kim, 2012; Braunstein, 1999; Dynarski & Scott-Clayton, 2013; Castleman & Long, 2013; Dynarsky, 2003; Chen & DesJardins, 2010).
- לא נמצאה התייחסות בספרות למדדים נוספים של אפקטיביות מלגות הקיום, כגון: השתלבות בשוק העבודה, שינוי בשכר וכו'.
- ישראל נמצאת בצד הקיצוני של המדינות מבחינת השקעה במלגות ותמיכה במשתתפי הכשרות מקצועיות (נתוני האיחוד האירופי, 2018)

# השוואה בינלאומית -

## גובה דמי הקיום ביחס לשכר החציוני (נתוני 2018-2019)



הנתונים על גובה דמי הקיום נלקחו מ-European Commission/EACEA/Eurydice, 2018. נתוני שכר לשנת 2019 נלקחו מ-Eurodata

# שינויים בעקבות הקורונה

**עיקר השינויים בעקבות משבר הקורונה מתייחסים לנושא ההתמחויות וסיוע למעסיקים. כל נושא מימון של מלגות להכשרות לא קיבל כמעט שום התייחסות. (משיחה עם Miranda Veerle כלכלנית בכירה ב-OECD, וסקירת השינויים מדוחות שפורסמו)**

- שבדיה - ביטול תקרת ההכנסה לקבלת עזרה כלכלית באופן זמני.
- דנמרק - תוספת של 135 אירו למלגת קיום באופן זמני.
- איטליה, ספרד - הורידו את הרף שמאפשר פטור מתשלום שכר לימוד והאריכו את זמני האפשרות לתשלום.
- גרמניה, ספרד, אוסטריה ושוודיה - הורידו את הקריטריונים לקבלת מלגה מבוססת-הישגים.
- ✓ מאחר וברוב מדינות ההשוואה ההכשרות מתבצעת בצורה של התמחות אצל המעסיק, עיקר הבעיה הייתה השבתת מקומות העבודה.
- ✓ כך שרוב השינויים התרכזו בשימור ההכשרות (מציאת פתרונות ואפשרות להמשך ההכשרה בתנאים החדשים - קבוצות קטנות יותר, הכשרה דיגיטלית או מחוץ למקום העבודה וכדומה) וכן תמיכה בהרחבת ומציאת התמחויות חדשות.
- ✓ בתוכנית חומש של האיחוד האירופי להכשרות 2021-25 צורת המימון בה מתמקדים היא "חשבון הכשרות" (בדומה למטרה המקורית של קרן השתלמות).

# תיאור האוכלוסייה - דיוקן הלומדים בהכשרות מקצועיות

חלק זה מבוסס על נתונים מנהליים של זרוע העבודה

## דיוקן הלומדים במסלולי הכשרה מקצועית בשנים 2012-2020

**באוכלוסיית המחקר נכללים לומדים בהכשרות מקצועיות בכל אחד משלושת המסלולים העיקריים שמפוקחים ו/או מתוקצבים ע"י משרד העבודה והרווחה ובהם:**

- ❖ **הכשרה לא מתוקצבת למבוגרים**, שמתבצעת בכ 400 בתי ספר עסקיים שבפיקוח המשרד בכל רחבי הארץ, כאשר שכר הלימוד נקבע ע"י מוסד הלימוד והתלמיד משלם אותו במלואו.
- ❖ **הכשרות במסגרת לימודי יום למבוגרים** - דורשי עבודה, שמופנים לקורס לרוב דרך שירות התעסוקה או מרכז הכוון תעסוקתי. הלימודים מתוקצבים באופן מלא ונערכים בחמשת מוסדות הלימוד השייכים לאגף להכשרה מקצועית במשרד העבודה ובאמצעות זכיינים חיצונים.
- ❖ **תוכנית השוברים להכשרות מקצועיות** במימון חלקי של הקורס באמצעות שובר. הכשרות אלו מתבצעות במוסדות לימוד מגוונים בבתי הספר העסקיים שבפיקוח המשרד וכן מוסדות לימוד המפוקחים ע"י משרדים אחרים, שלא נכללים במחקר זה (כגון: משרד התחבורה, משרד התיירות, המועצה להשכלה גבוהה ומשרד הבריאות).

## דיוקן הלומדים במסלולי הכשרה מקצועית בשנים 2012-2020

<u>באחוזים</u>	<u>סה"כ</u>	<u>2018-2020</u>	<u>2015-2017</u>	<u>2012-2014</u>	
83%	365,082	124,581	123,001	117,500	הכשרות לא מתוקצבות בתי ספר עסקיים בפיקוח (ללא שוברים)
7%	31,301	13,459	13,011	**4,831	שוברים לקורסים בבתי ספר עסקיים *
9%	41,363	13,365	15,212	12,786	הכשרות יום מתוקצבות במוסדות האגף להכשרה וזכיינים חיצונים
<u>100%</u>	<u>437,746</u>	<u>151,405</u>	<u>151,224</u>	<u>135,117</u>	<b>סה"כ</b>

\* הנתונים עבור תוכנית השוברים כוללים רק לומדים במסגרת בתי הספר העסקיים - כ 62% מכלל השוברים שנוצלו.

\*\* התוכנית החלה לפעול במסגרת האגף להכשרה החל מסוף 2013 ועל כן מרבית הלומדים הם משנת תקציב 2014.



# התפלגות הלומדים לפי תחום הלימוד ושנות תקציב

סה"כ	פראי- רפואי	מתכת- ועץ מכונות	בניין וסביבה	שרטוט, דפוס וצילום	מטפלות	הארחה והצלה	מחשבים	חשמל ואלקט'	טיפוח חן ואופנה **	תחבורה * ורכב	מינהל	
<b>135,117</b>	661	3,673	3,915	4,543	8,095	7,055	4,744	11,854	23,915	23,111	40,085	<b>2012- 2014</b>
<b>151,224</b>	362	4,484	2,750	5,320	7,091	7,960	9,918	13,771	30,523	28,364	36,227	<b>2015- 2017</b>
<b>151,405</b>	487	3,318	6,169	4,641	4,485	8,045	11,941	13,274	28,060	34,252	32,292	<b>2018- 2020</b>
<b>437,746</b>	<b>1,510</b>	<b>11,475</b>	<b>12,834</b>	<b>14,504</b>	<b>19,671</b>	<b>23,060</b>	<b>26,603</b>	<b>38,899</b>	<b>82,498</b>	<b>85,727</b>	<b>108,604</b>	<b>סה"כ</b>
<b>100%</b>	<b>0.3%</b>	<b>2.6%</b>	<b>2.9%</b>	<b>3.3%</b>	<b>4.5%</b>	<b>5.3%</b>	<b>6.1%</b>	<b>8.9%</b>	<b>**18.8%</b>	<b>*19.6%</b>	<b>24.8%</b>	<b>סה"כ באחוזים</b>

\* משקלו של ענף רכב שאוחד יחד עם ענף תחבורה הוא נמוך מאוד כ-3% מסך כל הלומדים במסלולי הכשרה מקצועית.  
 \*\* משקלו של ענף אופנה שאוחד יחד עם ענף טיפוח חן הוא נמוך מאוד כ-1% מסך כל הלומדים במסלולי הכשרה מקצועית.

# התפלגות הלומדים לפי תחום הלימוד ומסלול הלימוד בשנים 2012-2020

אחרים	פראי-רפואי	מתכת, מכונות ועץ	בניין וסביבה	שרטוט, דפוס והפקה	מטפלות	הארחה והצלה	מחשבים	חשמל ואלק' ששל	טיפוח חן ואופנה	תחבורה ורכב	מינהל	
14%	1%	<b>14%</b>	3%	1%	8%	<b>13%</b>	<b>16%</b>	<b>17%</b>	3%	*3%	9%	הכשרות יום מתוקצבות
2%	0%	3%	3%	3%	7%	2%	7%	4%	<b>20%</b>	<b>21%</b>	<b>29%</b>	שוכרים לקורסים שנלמדו בבתי הספר העסקיים
2%	0%	1%	3%	4%	4%	5%	5%	9%	<b>21%</b>	<b>21%</b>	<b>26%</b>	הכשרות לא מתוקצבות בבתי הספר העסקיים

\* הנתון מתייחס לענף רכב בלבד. (ענף תחבורה לא נלמד במסגרת הכשרות יום מתוקצבות)

# התפלגות הלומדים לפי אפיון סוציו-דמוגרפי ושנות תקציב

סה"כ באחוזים	סה"כ	<u>2018-2020</u>	<u>2015-2017</u>	<u>2012-2014</u>	
47%	205,943	78,480	69,255	58,208	<b>גברים</b>
53%	231,803	72,925	81,969	76,909	<b>נשים</b>
28%	123,237	46,136	42,195	34,906	<b>גברים יהודים</b>
38%	164,263	50,696	57,305	56,262	<b>נשים יהודיות</b>
13%	56,310	21,512	18,664	16,134	<b>גברים ערבים</b>
9%	37,785	11,846	13,918	12,021	<b>נשים ערביות</b>
	<u>30.9</u>	<u>32.2</u>	<u>30.7</u>	<u>29.9</u>	<b>גיל ממוצע</b>

# ממצאים עיקריים

# מאפייני רקע של קבוצת הבוגרים והנושרים

סך הכל 3,904 תצפיות	נושרים 275 תצפיות	בוגרים 3,629 תצפיות	
45%	40%	45%	שיעור הגברים
79%	76%	80%	שיעור המשתתפים שנולדו בארץ
73%	80%	73%	שיעור היהודים
32	25	33	גיל ממוצע בזמן ההכשרה
51%	34%	52%	שיעור הנשואים
35%	47%	34%	שיעור הפרטים ללא בגרות
26%	12%	27%	בעלי בית בבעלותם

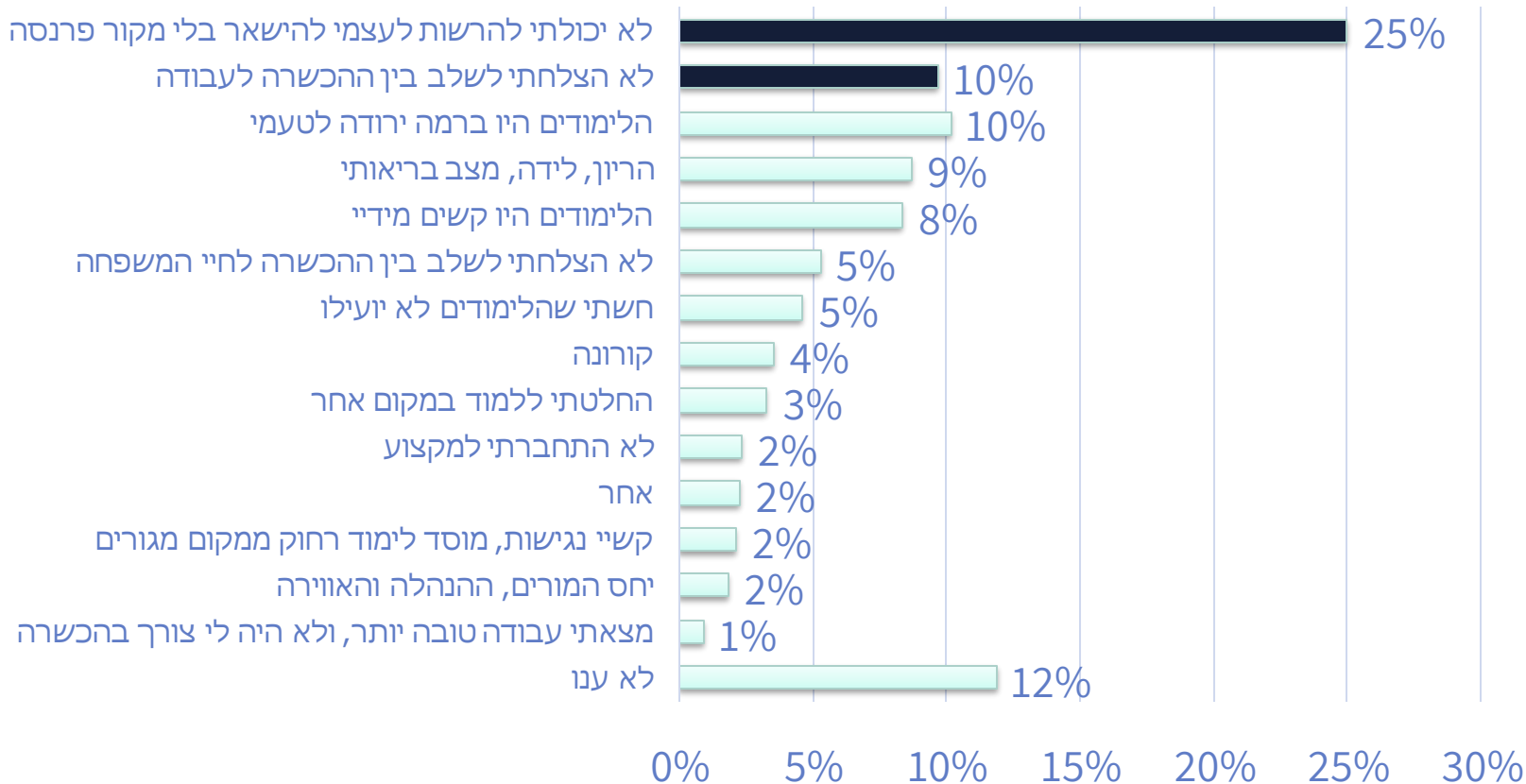
## הסיבה העיקרית להכשרה - בוגרים מול הנושרים

סך הכל 3,904 תצפיות	נושרים 275 תצפיות	בוגרים 3,629 תצפיות		
53%	43%	54%	רכישת מקצוע או קידום	סיבות "אקטיביות"
13%	11%	13%	עבודה מעניינת יותר	
8%	8%	8%	רציתי להיות עצמאי	
11%	14%	11%	עבודה עם שכר גבוה יותר	
84%	76%	85%	סה"כ	
6%	6%	6%	הציעו הכשרה בשירות התעסוקה או במרכז ההכוון	סיבות "פסיביות"
5%	10%	4%	הייתי מובטל/ת ורציתי לנצל את הזמן ללימודים	
10%	16%	10%	סה"כ	
1%	7%	0%	לא ציינו מה הסיבה העיקרית להכשרה	

# שילוב בין הכשרה לעבודה בקבוצת הבוגרים מול הנושרים

סך הכל 3,904 תצפיות	נושרים 275 תצפיות	בוגרים 3,629 תצפיות		
43%	47%	42%	שיעור הלומדים במסלול בוקר	
55%	45%	56%	עבדו במשרה מלאה לפני ההכשרה	
47%	35%	47%	עבדו במשרה מלאה בזמן ההכשרה	
9%	10%	8%	הבדל בין שיעור העובדים במשרה מלאה לפני ובזמן ההכשרה	
34%	39%	34%	דרישות ההכשרה לא אפשרו לעבוד	מסלול בוקר בלבד
63%	91%	61%	היה קשה לשלב בין עבודה להכשרה (מתוך מי שעבד)	

## נושרים - סיבה מרכזית לנשירה (275 תצפיות)





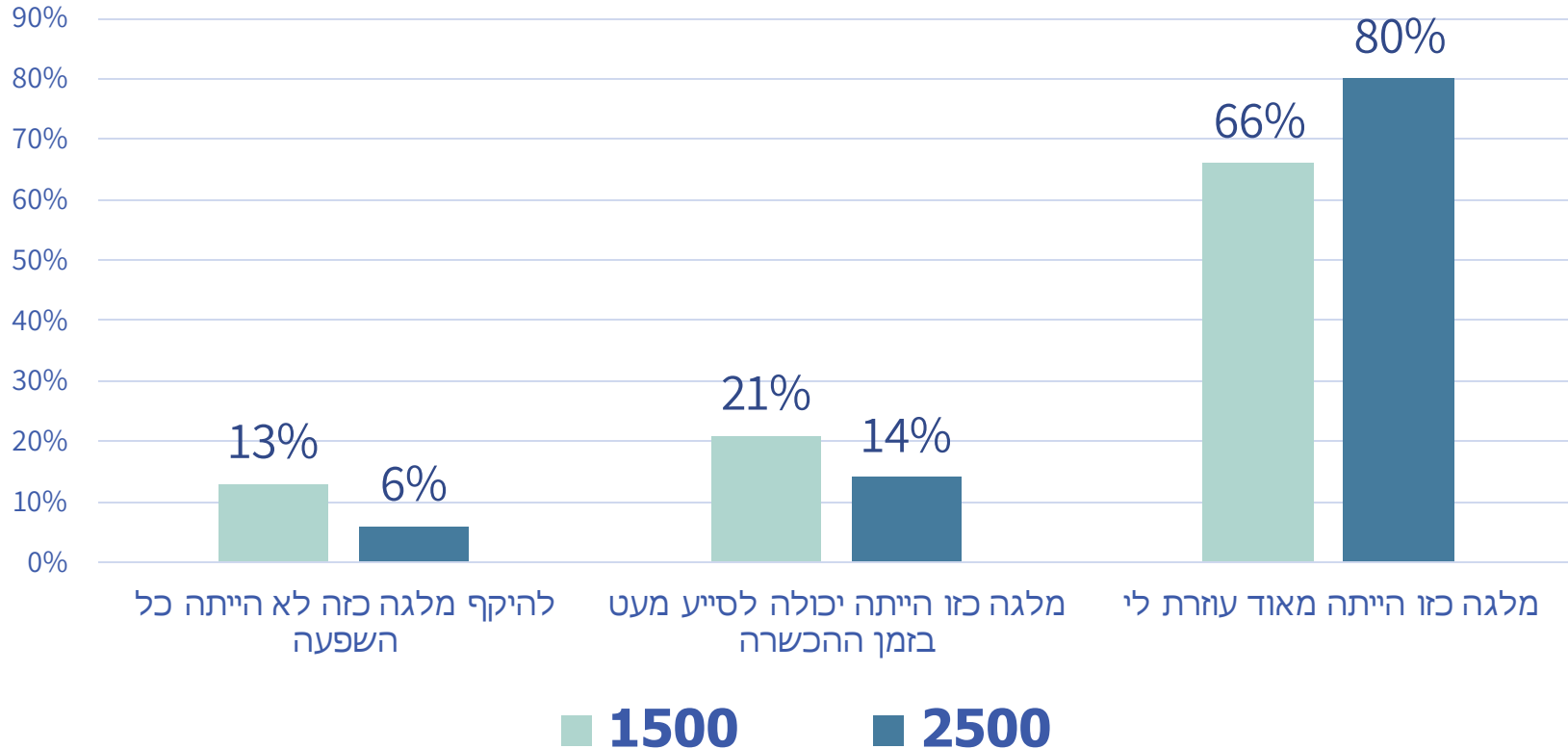
# מידת הסיוע של דמי קיום

## קבוצת הבוגרים מול הנושרים

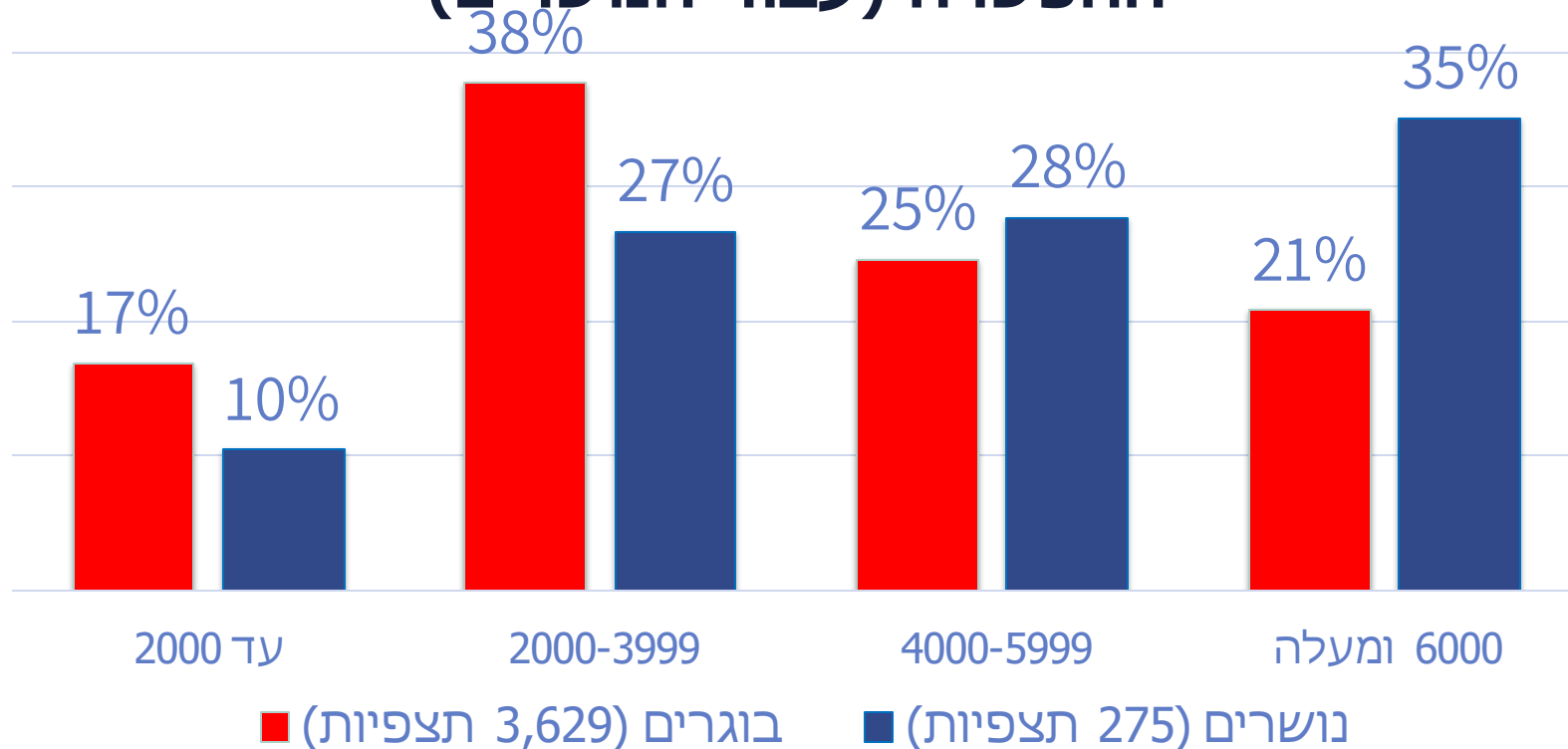
סך הכל 3,904 תצפיות	נושרים 275 תצפיות	בוגרים 3,629 תצפיות	
4%	4%	4%	שיעור הפרטים שקיבלו דמי קיום
84%	79%	84%	לא ידעו על האפשרות לקבל דמי קיום
<b>30%</b> (146 תצפיות)	<b>65%</b> (12 תצפיות)	<b>28%</b> (133 תצפיות)	ללא דמי הקיום לא הייתי נרשם (מתוך מקבלי דמי קיום)
<b>45%</b> (146 תצפיות)	<b>26%</b> (12 תצפיות)	<b>47%</b> (133 תצפיות)	דמי הקיום סייעו לי רבות (מתוך מקבלי דמי קיום)
<b>52%</b> (146 תצפיות)	<b>30%</b> (12 תצפיות)	<b>53%</b> (133 תצפיות)	דמי הקיום עזרו לי לפרנס את המשפחה (מתוך מקבלי דמי קיום)

# כיצד היו משפיעים דמי קיום?

משתתפי הכשרות ללא הכנסה בתקופת ההכשרה (1005 תצפיות)



# דמי הקיום המתאימים להכשרה (עבור הבוגרים) / שהיו עוזרים לך לסיים את ההכשרה (עבור הנושרים)



# ניתוח הגורמים המתואמים עם הצלחת ההכשרה והשתלבות בשוק העבודה

# מתודולוגיה

- ✓ לצורך ניתוח המאפיינים המתואמים עם ההסתברות להצלחת המשתתפים בהכשרות מקצועיות השתמשנו בנתוני המדגם.
- ✓ המשתנים הבלתי תלויים כללו מספר קבוצות של מאפיינים. הראשונה, מאפייני הפרט: גיל, מין, מצב משפחתי, דת, רמת דתיות, ומחוז מגורים. הקבוצה השנייה כללה מאפיינים חברתיים-כלכליים: רמת הכנסה לפני/בזמן הקורס, מצב תעסוקתי לפני הקורס, בעלות על דיור, ורמת השכלה.
- ✓ קבוצת משתנים נוספת כללה נתונים על מאפייני ההכשרה: בוקר\ערב, רמת תקצוב ממשלתית, תחום הכשרה - ענפי תעשייה, תשתיות ובינוי לעומת היתר (שירותי הארחה, יופי וטיפוח וכו'). משתנה מסביר נוסף שהגדרנו הוא - סיבה עיקרית ליציאה להכשרה - חילקנו את שלל הסיבות לשתי קבוצות: סיבות אקטיביות (כגון: חיפשתי קידום מקצועי\שכר מתגמל יותר) לעומת סיבות פאסיביות יותר (שלחו אותי משירות התעסוקה\מרכז הכוון). לאמידה הוספנו גם משתני דמי לכל שנת הכשרה.

אמידת הקשר בין מאפייני הפרט וההכשרה להצלחה בקורס נעשתה באמצעות שיטת הריבועים הפחותים וכן באמצעות רגרסיה לוגיסטית :

$success_i$

$$= \beta_0 + \beta_1 Age_i + \beta_2 Gender_i + \beta_3 marital_i + \beta_4 Religion_i + \beta_5 Housing_i + \beta_6 Education_i + \beta_7 Maslul_i + \beta_8 Kind_i + \beta_9 Active_i + \beta_{10} Mefarnes_i + \beta_{11} Milga_i + \vec{\beta}_{12} TFE_i + \varepsilon_{ij}$$

# תוצאות אמידה

	Salary after	Work today (training)	Work after (in training)	Work today
male	2.46***	1.55***	1.96***	1.58***
Age	0.997	0.99	0.992*	0.98***
Ole	0.964	1.16	1.01	1.78*
Religion	1.029	1.04	1.002	0.81***
Marital	1.03	1.43***	1.16	1.38***
Income	0.894**	1.04	0.834***	1.28***
education	1.034	0.971	0.982	1.16*
Boger	3.45***	2.72***	5.29***	1.60***
Tel Aviv metropolis	0.975	1.18*	1.009	0.952
Active reason	1.85***	1.40***	1.84***	2.05***
Work before	1.76***	2.14***	1.43***	2.76***
Kind of training	0.858	1.35***	1.024	1.13
breadwinner	0.976	1.15	1.13	1.64***
housing	1.18	1.43***	1.54***	1.57***
Evening training	0.867	0.937	0.753***	1.25**
Milga	1.324828	.909	.841	.613
N	2867	2867	2867	2867

# הסתברות להצלחה של מקבלי דמי קיום וקבוצת ה"זכאים" הפוטנציאלית

Odds Ratio להצלחה יחס הסיכויים				
	Salary after	Work today (training)	Work after (in training)	Work today
<b>milga</b>	2.89**	1.52	2.3*	1.66
<b>N</b>	485	485	485	485
<b>R<sup>2</sup></b>	0.2	0.13	0.12	0.16

\*רמת מובהקות של 10%, \*\*רמת מובהקות של 5%

## סיכום הממצאים המרכזיים

- ✓ המסיימים בהצלחה את ההכשרות הם לרוב מבוגרים יותר, משכילים יותר ובעלי הכנסה גבוהה יותר, שכנראה מאפשרת להם להתמודד עם אתגרי ההכשרה.
- ✓ 84% מקרב הבוגרים החלו את לימודיהם בגלל סיבות "אקטיביות" כמו רכישת מקצוע חדש או קידום, לעומת 76% בלבד מהנושרים.
- ✓ על פי הסקר והנתונים המנהליים, שיעור הנשירה בהכשרות מתוקצבות גבוה יותר כך שייתכן שפרטים המשלמים על ההכשרה, הם בעלי סיכוי גבוה יותר לסיים את ההכשרה.
- ✓ הנשירה מלימודי הכשרה מקצועית עומדת על כ 7% וללא שינוי מהותי על פני זמן.
- ✓ הסיבות המרכזיות לנשירה קשורות ליכולת להמשיך ולהתפרנס בזמן ההכשרה.
- ✓ ניכר כי המודל הקיים היום (גובה המלגה מגיע ל 1500 לחודש לכל היותר), הוא מצומצם מאוד מבחינת שיעור הפרטים המקבלים מידי שנה (פחות מ200)
- ✓ על פי דיווחי המשיבים, המלגה המתאימה להכשרה עומדת בממוצע על כ4000 ש"ח
- ✓ רוב מהמשיבים (70-80%) בקרב שתי הקבוצות, ענו שלדמי קיום בגובה של 2,500 או בגובה דמי האבטלה תהיה השפעה משמעותית על מהלך ההכשרה.



# מסקנות מרכזיות

- ✓ ללומד אשר עבד בטרם החל את ההכשרה, הסתברות גבוהה יותר לעבוד לאחר ההכשרה ובפרט בתחום אותו למד, בהשוואה לפרט שלא עבד. כך גם לגבי ההסתברות לעליית שכר.
- ✓ משתנה ההכנסה במהלך הקורס נמצא כחיובי ומובהק במשוואה בה המשתנה התלוי היה ההסתברות לתעסוקה. כלומר קיים קשר חיובי בין הכנסת הפרט במהלך הקורס לתעסוקה.
- ✓ אולם נמצא קשר שלילי בין ההסתברות לעבודה בתחום הנלמד ורמת ההכנסה במהלך הקורס. הסבר אפשרי יכול לנבוע מהעלות האלטרנטיבית הגבוהה של פרט שהכנסתו כבר מראש גבוהה יותר.
- ✓ קיים קשר חיובי מובהק בכלל המודלים שבחנו בין סיבות אקטיביות להכשרה ובין ההסתברות לתעסוקה ובפרט בתחום הנלמד וכן ההסתברות לעלייה בשכר לאחר ההכשרה.
- ✓ למקבלי דמי הקיום הסתברות גבוהה יותר לעסוק בתחום ההכשרה ולעליית שכר לאחר ההכשרה ביחס לקבוצת ההשוואה שלא קיבלה דמי קיום.

## המלצות לדין

- ❖ יש צורך בבניית מערך תומך מחקר- מאגר נתונים אודות מקבלי דמי הקיום והמאפיינים של הלומדים.
- ❖ שיעור הכיסוי של מלגות הקיום נמוך - יש צורך בחשיבה מחודשת על תנאי הזכאות וכן על אופן הנגשת המידע על המלגות.
- ❖ דמי הקיום רלוונטיים ומשפיעים על קבוצת האוכלוסייה שאינה עובדת או מקבלת דמי אבטלה.
- ❖ למלגות הקיום קיים פוטנציאל רב בהקטנת שיעור הנשירה- יש צורך בפעולות אקטיביות להקטנת שיעור הנשירה בשלבים מתקדמים של ההכשרה.
- ❖ ניכר כי גובה מלגות הקיום כיום הוא נמוך על כן יש צורך בחשיבה על העלאת גובה מלגות הקיום. (מרבית המשתתפים בסקר טענו כי מלגה בגובה של 2500 ₪ או בגובה דמי האבטלה עשויה לסייע להם להצלחה בהכשרה)
- ❖ מלגות הקיום עשויות לסייע להשתלבות הלומדים בשוק העבודה, על כן חשיבות קידום מודל חדש בהקדם, אשר יסייע למפוטרי הקורונה להשתלב בהכשרות מקצועיות רלוונטיות לשוק העבודה תוך קבלת תמיכה מהמדינה.

## תובנות לדיון

- תנאי זכאות
- מערכת תמריצים שונה לקבוצות השונות (בוגרים מגיעים עם מוטיבציה גבוהה יותר, קבוצה חזקה יותר)
- שוברים מול מסובסד