



מערך סיוע למפעלים בצפון במיצוי מענקים ממשלתיים לחדשנות תעשייתית

מתווה מוצע בעקבות הניסיון מהפעלת תכנית תנע
לתעשייה

חוקרים: שי בירן ומאיה וסרמן
פברואר 2025



רקע

תכנית תנע לתעשייה הופעלה בין השנים 2018 - 2024 ביוזמה משותפת של מכללת ארז וקרן ביחד ובתמיכת ושותפים נוספים

מטרת התכנית הייתה לעודד חדשנות תעשייתית בקרב מפעלים קטנים ובינוניים (בעיקר בצפון) באמצעות מיצוי מענקים ממשלתיים

התכנית נועדה להיות תצוגת תכלית, וככזאת, פעילותה הסתיימה בסוף שנת 2024

עם סיום התכנית, צוות סינרגיה התבקש ע"י השותפים בתכנית לערוך מחקר מסכם, הכולל ראיונות עומק, ניתוח נתונים וחומרים נוספים

על בסיס ממצאי המחקר המסכם, גובשה הצעה כי במסגרת המאמצים לשיקום וצמיחת הצפון יוקם מערך ליווי למפעלים קטנים ובינוניים בצפון למימוש מענקי חדשנות ממשלתיים. פרטי ההצעה יוצגו להלן

תוכן עניינים

מבוא

פרק א' – תכנית תנע לתעשייה

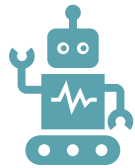
פרק ב' – מתווה מוצע למערך ליווי למפעלים

פרק ג' – סיכום ומסקנות

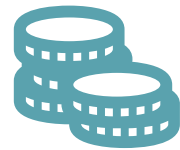
פרק ד' – צעדים להמשך – היבטי ביצוע

מבוא

חסמים בפני קידום תהליכי מו"פ וחדשנות בקרב מפעלים קטנים ובינוניים



מחסור בידע
טכנולוגי ועסקי,
והיעדר היכרות
עם יועצים



קושי לבצע
השקעות גדולות
כתוצאה
מאיתנות
פיננסית נמוכה

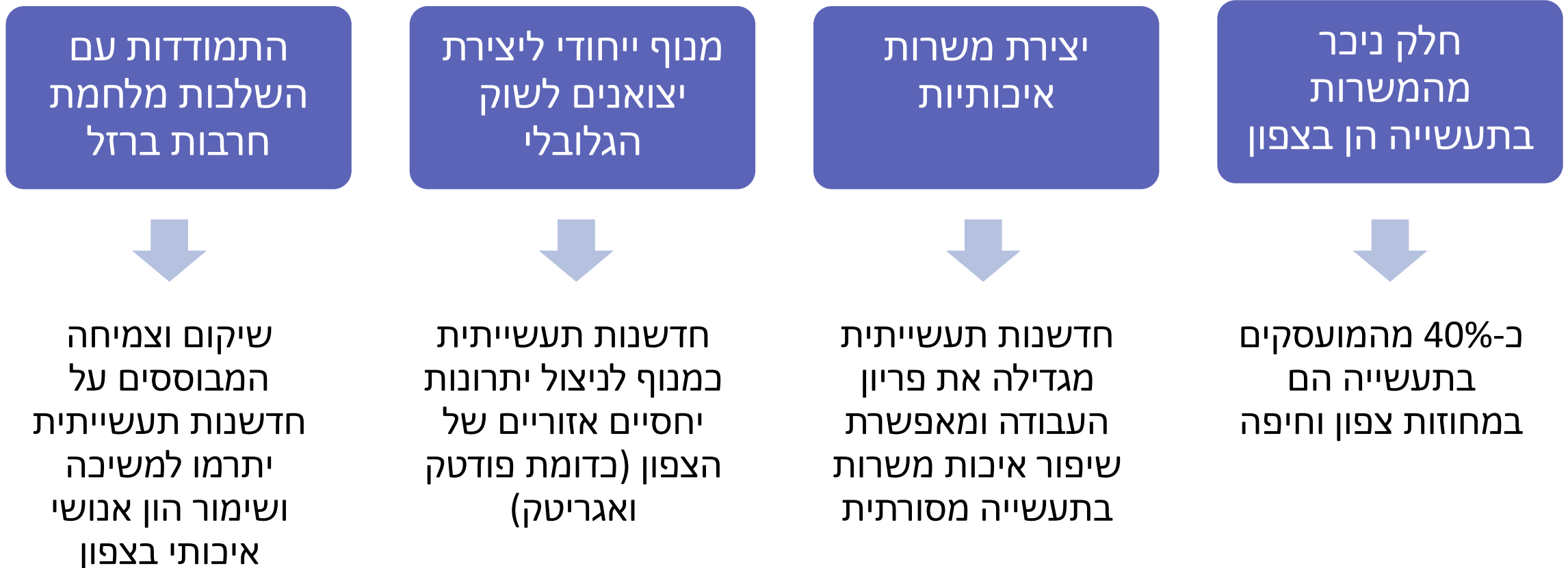


היעדר מודעות
לפוטנציאל
החדשנות



מיעוט פונקציות
מטה ייעודיות
ומיעוט פנאי
ניהולי

האינטרס הממשלתי לעידוד חדשנות תעשייתית במפעלים קטנים ובינוניים בצפון



חסמים בפני מימוש מענקים ממשלתיים ע"י מפעלים קטנים ובינוניים



חוסר אמון
בממשלה



רתיעה
מבירוקרטיה



היעדר פנאי
ניהולי להתמצא
במסלולים
הרבים



היעדר היכרות
עם מסלולי סיוע

השלכות מלחמת חרבות ברזל על מפעלים קטנים ובינוניים בצפון

מלחמת חרבות ברזל זעזעה את העסקים בצפון, ולעתים החמירה את מצבם של מפעלים קטנים ובינוניים, שהם בעלי יכולת פחותה לשרוד משברים



חשש להיעדר
מוטיבציה לחזור
לאחר השתקעות
במרכז



שיבוש זעזוע
בפעילות השוטפת,
וצורך להתאמות
מהירות לנוכח
המציאות המשתנה



פגיעה בתשתיות
תומכות



מחסור חמור
בעובדים בגלל פינוי
ועזיבת תושבים

מאפיינים בתהליך שיקום וצמיחת הצפון וחיבות מערכי ליווי

לקחי עבר² לגבי אופן מימוש החלטות ממשלה מורכבות³



1. חשיבות גישת Bottom Up (קשר עם השטח)
2. חשיבות החברה האזרחית
3. עיכוב ותת ביצוע

התחייבות לשת"פ רב מגזרי במסגרת שיקום וצמיחת הצפון



סעיף יא להחלטת הממשלה מנחה הקמת צוות רב מגזרי¹ לקידום תיאום בהשקעות ותקצוב פעולות השיקום והצמיחה

צפי להקצאת משאבים לשיקום וצמיחת הצפון



במסגרת החלטת ממשלה מספר 1768 הותווה מתווה עקרוני לתכנית שיקום הצפון, שבימים אלו החלו ביישומה

1. הצוות בראשות נציג החשב הכללי במשרד האוצר ובהשתתפות משרד ראש הממשלה, המגזר העסקי ופורום הקרנות הפילנתרופיות בישראל
2. מסקנות [דוח מבקר המדינה משנת 2021](#) בעניין יישום תוכניות לאומיות לפיתוח הצפון כללו: תת ניצול של תקציבים, היעדר ביצוע של סעיפים רבים, עבודה מטה בעייתית והיעדר מעקב ביצוע והערכת אפקטיביות
3. ראו פירוט לגבי הלקחים והאתגרים בקידום ושיקום אזור הצפון במצגת ["אתגר התעסוקה בגליל"](#)

מבוא ומוטיבציה - סיכום ביניים

לממשלה אינטרס משמעותי
לעודד תהליכי חדשנות בקרב
מפעלים בצפון

מפעלים קטנים ובינוניים
מתקשים ליזום תהליכי מו"פ
באופן עצמאי

מו"פ לחדשנות תעשייתית
הוא אמצעי משמעותי
להגברת פריון ויכולת תחרות
בשוק גלובאלי

קידום חדשנות תעשייתית
במפעלים קטנים ובינוניים
תסייע בשיקום וצמיחה
כלכלית ובמשיכת הון אנושי
איכותי

מלחמת חרבות ברזל זעזעה
את כלכלת הצפון וביתר שאת
במפעלים קטנים ובינוניים

מפעלים קטנים ובינוניים
נתקלים בחסמים ייחודיים
בבואם לממש סיוע ממשלתי

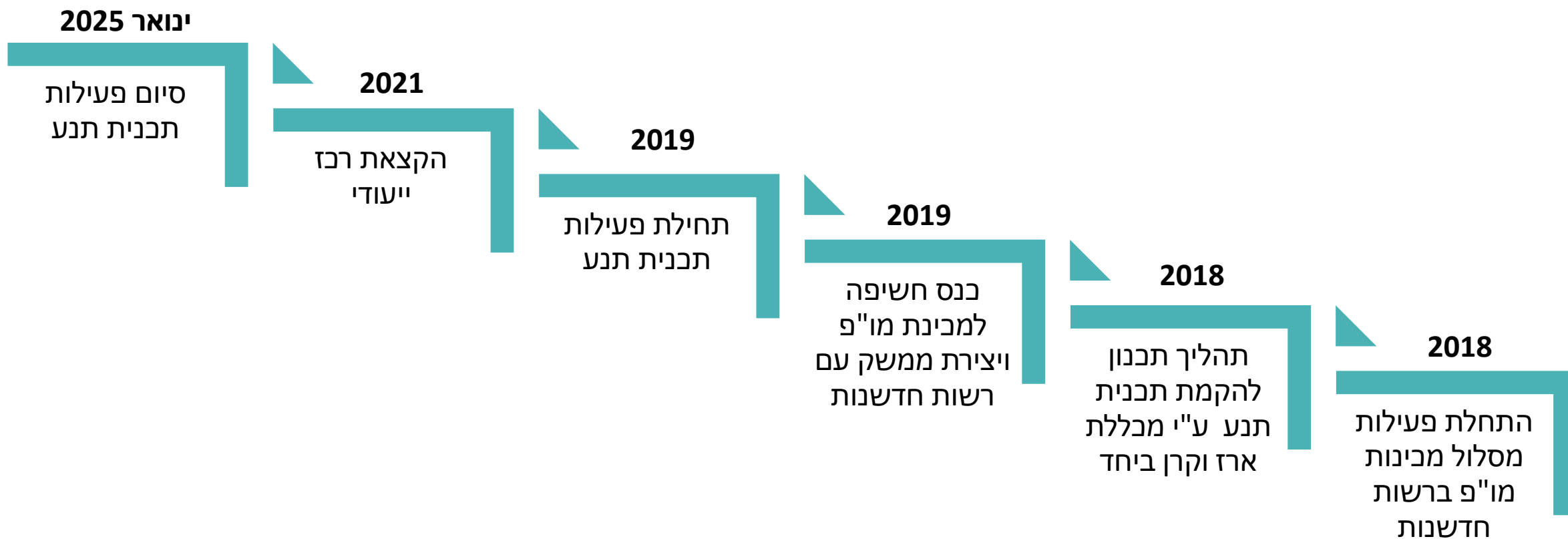
מצגת זו תציג את לקחי תכנית "תנע לתעשייה" (שתוצג בפרק הבא) לטובת קידום יוזמות עתידיות להקמת מערך
ליווי שיפעל מתוך אשכולות אזוריים באמצעות שת"פ רב מגזרי ויסייע למפעלים קטנים ובינוניים בצפון לממש
סיוע ממשלתי לחדשנות תעשייתית

פרק א' תכנית תנע לתעשייה

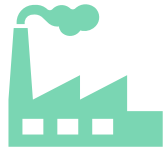
סיכום תכנית ליווי למפעלים קטנים ובינוניים בצפון לטובת הגברת מיצוי מענקים
ממשלתיים שנועדו לקידום חדשות תעשייתיות (2019 – 2024)

הרקע והתהליך מאחורי תכנית תנע

- התכנית נולדה כיוזמה משותפת של מכללת ארז וקרן ביחד, במטרה להגביר מיצוי מענקים ממשלתיים לחדשנות תעשייתית ע"י מפעלים בצפון באמצעות ליווי פרואקטיבי
- במסגרת התכנית הוקמה ועדת היגוי רב-מגזרית בהשתתפות המכללה, קרן ביחד ורשות החדשנות בפועל, התכנית עסקה בעיקר בליווי מפעלים במסלול מכינת מו"פ לתעשייה, והצלחתה מהווה תצוגת תכלית לעתיד

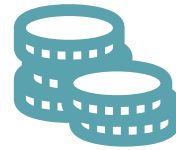


מסלול מכינת מו"פ של רשות חדשנות



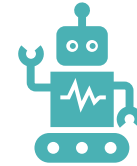
מסלולי סיוע

- גיבוש מוצרים ותהליכים חדשים;
- בדיקת היתכנות טכנולוגית לרעיון קיים;
- פתרון כשל טכנולוגי;
- ייעול תהליכי ייצור



אמצעי

מענק ממשלתי לטובת מימון תהליך ייעוץ עם מומחה טכנולוגי*, עד לסך של 75 אש"ח ולתקופה של 9 חודשים



מטרה

סיוע למפעלים קטנים ובינוניים להתנסות לראשונה או לבצע מיקוד בתהליכי מו"פ וחדשנות תעשייתית

* רשות חדשנות העמידה לטובת המשתתפים מאגר יועצים טכנולוגיים, אך המפעלים רשאים לגייס יועץ מחוץ למאגר, כל עוד הוא אושר ע"י הרשות

מחקר לסיכום תכנית תנע

במהלך החודשים אוגוסט-אוקטובר 2024, צוות סינרגיה קיים ראיונות עומק וסקר מגוון רחב של חומרים ותוצרים הנוגעים לתכנית תנע:

חומרים נוספים	חומרי רשות חדשנות	סקרים	נתונים כמותיים	ראיונות עומק
<ul style="list-style-type: none">• סיכומי ועדות היגוי תכנית תנע• חומרים מדגמיים שהוגשו ע"י מועמד למכינה	<ul style="list-style-type: none">• נהלי מכינת המו"פ• דוחות שנתיים של רשות החדשנות	<ul style="list-style-type: none">• סקר 2021-2022• סקר 2023• סקר המשך לסקרי 21-22	<ul style="list-style-type: none">• משתתפי תכנית תנע• מענקים ממשלתיים למשתתפי תכנית תנע• תקציב תכנית תנע	<ul style="list-style-type: none">• משתתפים יועצים• רשות חדשנות• קרן ביחד• צוות התכנית

באמצעות החומרים גובש [מסמך תובנות](#) מפורט לגבי היתרונות והלקחים שניתן לגזור מהתכנית. בשקפים הבאים יוצגו עיקרי התכנית והלקחים המרכזיים לגביה (המסמך המלא זמין באתר קרן ביחד)

מודל ליווי פרואקטיבי להגברת מימוש סיוע ממשלתי

כדי להתמודד עם החסמים שתוארו בשקף 7 בדרך למימוש סיוע ממשלתי, תכנית תנע התבססה על שיטת עבודה ייחודית, שעיקרה ליווי אקטיבי של מפעלים קטנים ובינוניים לאורך כל תהליך מסלול מכינת המו"פ

אופן התמודדות בתכנית תנע	חסם
יצירת קשר יזום עם מפעלים, ושיווק המסלול בהתאם לצרכים הייחודיים שלו	היעדר היכרות עם מסלולי סיוע
רכז התכנית מפגיש את המפעל עם מומחים טכנולוגיים שנמצאים בחזית הידע בענף הרלוונטי, וכן יכול לחלוק סיפורי הצלחה רלוונטיים	היעדר מודעות לפוטנציאל החדשנות
רכז ייעודי המתמחה במסלול ומנגיש אותו למפעלים	היעדר פנאי ניהולי להתמצא במסלולים הרבים
סיוע במילוי הטפסים והגשת הבקשה. הקלה על הבירוקרטיה באמצעות יצירת פורמטים סטנדרטיים וממשק ישיר מול נציגי רשות החדשנות	רתיעה מבירוקרטיה
שיתוף פעולה הדוק עם רשות חדשנות, ליווי עד השלמת המדינה וקבלת הכסף	חוסר אמון בממשלה
סיוע באיתור יועצים הנמצאים בחזית הידע בענפים שונים	מחסור בידע טכנולוגי והיעדר היכרות עם יועצים

בשקף הבא יפורט תהליך הליווי

תהליך ליווי מפעל במסגרת תכנית תנע

פנייה יזומה למנכ"ל/בעלי המפעל, הצגת מסלול המכינה, סיור פיזי והיכרות עם הפעילות והצרכים הייחודיים

שלב חשיפה

1

סיוע בקבלת ההחלטה, בדיקת עמידה בתנאי סף וסיוע במילוי טפסים ובחירת יועץ. מקסום סיכויי הצלחה בוועדת הקבלה בזכות ממשק ישיר עם רשות החדשנות

שלב הגשת בקשה

2

בשיתוף עם המומחה הטכנולוגי, ליווי בתהליכי הגשת דוחות והשלמת מסלול המכינה, באמצעות פורמט מומלץ לתוצרים וסיוע בהכנת חומרים

שלב יישום תכנית מאושרת

3

הצעה להמשיך למסלול מופ"ת של רשות חדשנות (ראו [נספח](#)), לבצע מכינה נוספת או מסלולים ממשלתיים אחרים. ליווי בתהליך ההמשך במידת הצורך

הצעת מסלולי המשך

4

יתרונות מתכונת הליווי הפרואקטיבי

הנגשת מסלולים ספציפיים למפעלים, בהתאם לצרכים שלהם, עוזרת לגשר על הקושי להכיר ולאתר את המסלול בתוך מגוון ערוצי הסיוע הממשלתיים

מיקוד במספר מצומצם של מסלולים

1

מאפשר להתאים את היועץ המתאים ביותר לכל מפעל, גם מחוץ למאגר. רלוונטי במיוחד בעיקר למפעלים קטנים ובינוניים, שלא מרבים להיעזר ביועצים

סיוע באיתור מומחה טכנולוגי

2

ליווי בתהליך ההגשה, לצד ההתמחות במסלול המכינה וסטנדרטיזציה של תוצרים, מסייעים להתמודד עם חסמי הבירוקרטיה

סיוע בהגשת הבקשה

3

ליווי צמוד בתהליך יישום התכנית מוביל לאחוזי השלמה גבוהים של מסלול המכינה, ותורם להגשת בקשות למסלולים נוספים

ליווי היישום והנגשת מסלולי המשך

4

בקשות שהוגשו

95

מענקים שחולקו

+5
מיליון

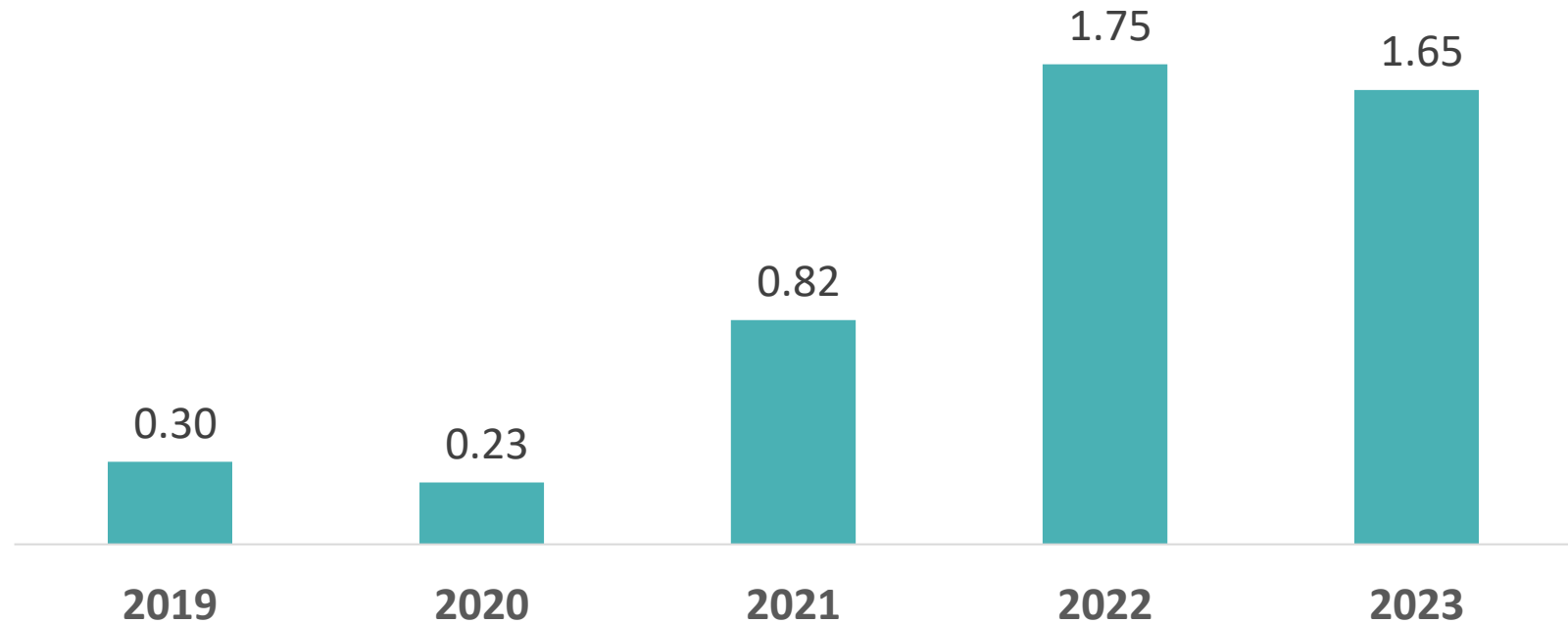
פניות יזומות למפעלים

400

תכנית

תנע

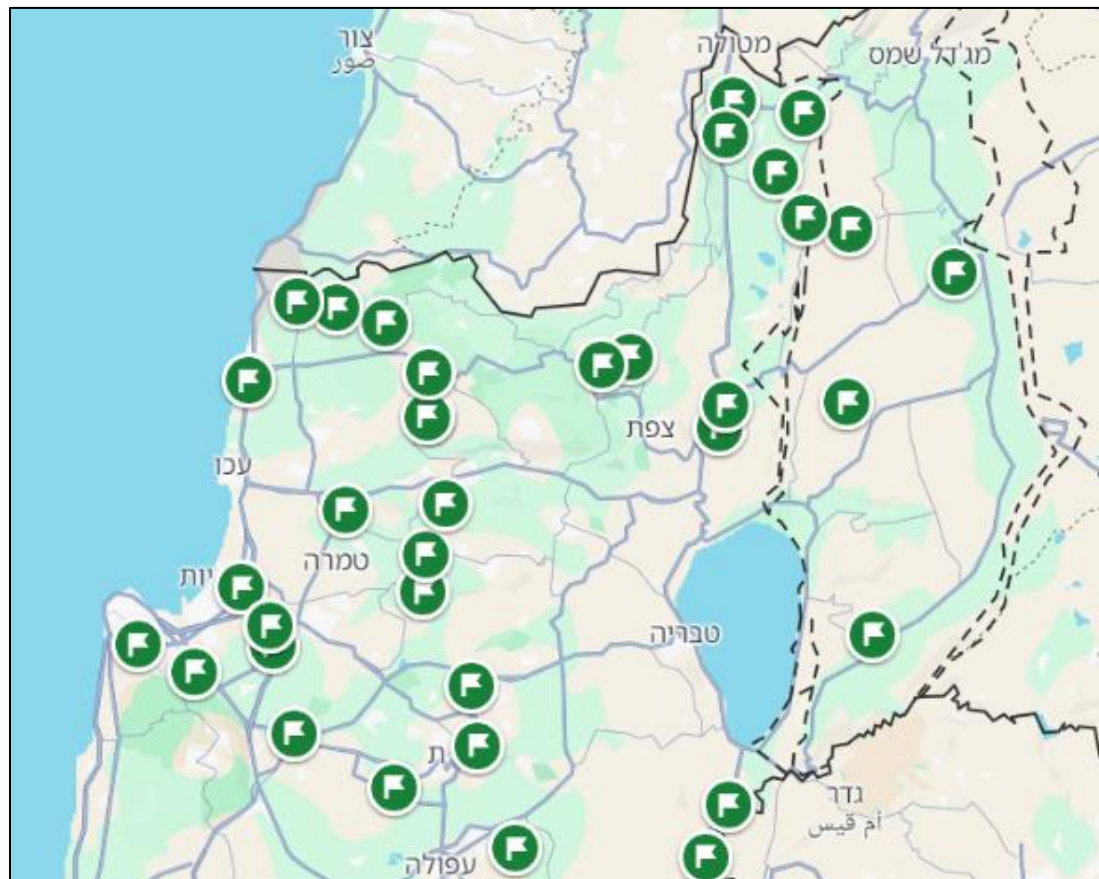
מענקים שאושרו למשתתפי התכנית לפי שנים (מלש"ח)



במספרים

תכנית תנע – פוקוס אזורי

פריסה גיאוגרפית של תכנית תנע באזור הצפון וחיפה



במסגרת תכנית תנע השתתפו עשרות מפעלים יצרניים אשר מרביתם באזור הצפון וחיפה*
להיותה של מכללת ארז שחקן ותיק בעל היכרות עם תעשיינים בצפון הייתה השפעה משמעותית על היכולת לבסס את התכנית באופן מהיר

השפעות תכנית תנע ומסלול המכינה על המשתתפים

נתונים מתוך שלושה סקרים שבוצעו בקרב משתתפי התכנית בשנים 2021-2023

יתרונות תכנית תנע

הנשאלים הצביעו על: חשיפה למסלול המכינה, התאמת מומחה טכנולוגי, בקרה וסיוע בהמשלת התהליך

השפעה על הטמעת חדשנות

למעלה מ-60% מהנשאלים העידו שמסלול המכינה השפיע על הטמעת חדשנות במפעל

תועלת עסקית מהמכינה

רוב מוחץ של הנשאלים חוו תועלת עסקית מוחשית ממסלול המכינה

חשיפה למסלול המכינה

כ-70% מהנשאלים לא הכירו את מסלול המכינה לפני תכנית תנע

יתרונות תכנית תנע - סיכום



היכרות עם
יועצים

הגדלת מאגר יועצים,
התאמה מיטבית
למפעל והפצת
חדשנות



ליווי פרואקטיבי

התגברות על חסמים
המובילים למימוש
חסר של סיוע
ממשלתי



שחקן אזורי

היכרות עם המפעלים
והצרכים האזוריים



שיתוף פעולה בין
מגזרי

מימון ארוך טווח ומגוון
בעלי עניין המעורבים
בהצלחת התכנית



התמקצעות
וסטנדרטיזציה

חסכון ב"עלויות
עסקה" ואפשרות
לליווי מספר גדול של
מפעלים בו זמנית



ממשק ישיר עם
רשות חדשנות

ייעול התהליך והכנה
מיטבית לוועדות

לקחים מרכזיים מתכנית תנע



טיפול במספר מסלולים מצריך תעדוף ותשומות כ"א

למרות כוונה מוצהרת, התכנית לא הצליחה להתרחב לליווי מסלולים נוספים מעבר למסלול המכינה, בעיקר עקב עלויות הקמה המתחייבות מהתמקצעות במסלול חדש



צורך במימון ציבורי ארוך טווח

נדרש מימון ציבורי לטובת ליווי איכותי ופרואקטיבי למפעלים קטנים, המצריך משאבי כ"א משמעותיים



קושי בהערכת אפקטיביות

היעדר נתונים רשמיים מפורטים לגבי מסלול המכינה* הקשה על היכולת לבצע תהליך סדור של הערכת אפקטיביות לתכנית תנע

תכנית תנע לתעשייה - סיכום ביניים

תכנית תנע ליוותה
מפעלים בתהליך הגשת
בקשות למסלול והשלמת
הגשת כלל התוצרים

מסלול מכינות מו"פ
מבוסס על מימון ממשלתי
לתהליכי ייעוץ טכנולוגי
למו"פ תעשייתי במפעלים
קטנים ובינוניים

מטרת התכנית הייתה
הגברת השתתפות של
מפעלים (בעיקר בצפון)
במסלול מכינות מו"פ של
רשות חדשנות

מסלול המכינה תרם
לעידוד חדשנות במפעלים,
ולתכנית תנע הייתה
תרומה משמעותית
להגשת הבקשה למסלול

הליווי הפרואקטיבי, לצד
המיקוד האזורי, סייעו
בהנגשה ומיצוי של מסלול
מכינות מו"פ (בעיקר
בצפון)

התכנית הקצתה רכז ייעודי
שהתמחה במסלול ויצר
קשרי עבודה שוטפים עם
רשות החדשנות

על בסיס היתרונות והלקחים מתכנית תנע, בפרק הבא יוצגו המלצות להקמת מערך ליווי
למפעלים קטנים ובינוניים בצפון לטובת קידום חדשנות תעשייתית

פרק ב' מערך ליווי למפעלים - המלצות

המלצות לפיתוח עתידי של מערך ליווי רב מגזרי בהובלת האשכולות האזוריים, המתמחה במגוון מסלולי סיוע ממשלתיים לעידוד חדשנות תעשייתית והגדלת פריון

מטרות מערך הליווי

תשומת הלב הממשלתית המופנית לטובת שיקום וצמיחת אזור הצפון בעקבות מלחמת "חרבות ברזל" מהווה הזדמנות להוכחת אפקטיביות של מערך ליווי אזורי, במטרה:

הגברת מיצוי כספים שיוקצו לתמיכה בשיקום וצמיחה כלכלית, ע"י מפעלים קטנים ובינוניים בצפון

מיצוי כספי הסיוע
לצפון

איתור תת-ביצוע של תקציבים, וקיצור מעגלי תגובה לגבי האפקטיביות והרלוונטיות של תוכניות ממשלתיות לתמיכה במפעלים בצפון

איתור וצמצום תת
ביצוע

כחלק מלקחי העבר, מיסוד שיתוף פעולה רב מגזרי שכולל את דרגי השטח יהווה מנגנון חשוב הן בטווח הקצר לשיקום וצמיחת הצפון והן בטווח הארוך

מיסוד פלטפורמת
שיתוף Bottom Up

עקרונות מערך הליווי

מיקוד במפעלים קטנים
ובינוניים בצפון בעלי
פוטנציאל צמיחה



ליווי פרואקטיבי באמצעות
צוות ייעודי



מימון ממשלתי תוך שיתוף
פעולה רב-מגזרי



ועדות היגוי רב מגזריות
בשיתוף השלטון המקומי
ונציגי העסקים



הליך סדיר של הערכת
אפקטיביות



מתן מענה למספר רב של
מסלולי סיוע ממשלתי



מערך הליווי – מתכונת פעולה מוצעת

שלב החשיפה ← תהליך הגשת הבקשה ← שלב היישום ← מסלולי המשך

מערך הליווי – מתכונת פעולה מוצעת

מסלולי המשך ← שלב היישום ← תהליך הגשת הבקשה ← שלב החשיפה

תגובה לפניות של מפעלים

פנייה יזומה למפעלים



1. בירור מאפייני וצרכי המפעל
2. הצגת מסלולי סיוע רלוונטיים
3. סיוע בבחירת מסלול (לפי פוטנציאל צמיחת המפעל)
4. סיוע בקבלת החלטה על הגשה
5. סיוע בבירור מקדמי לגבי עמידה בתנאי סף

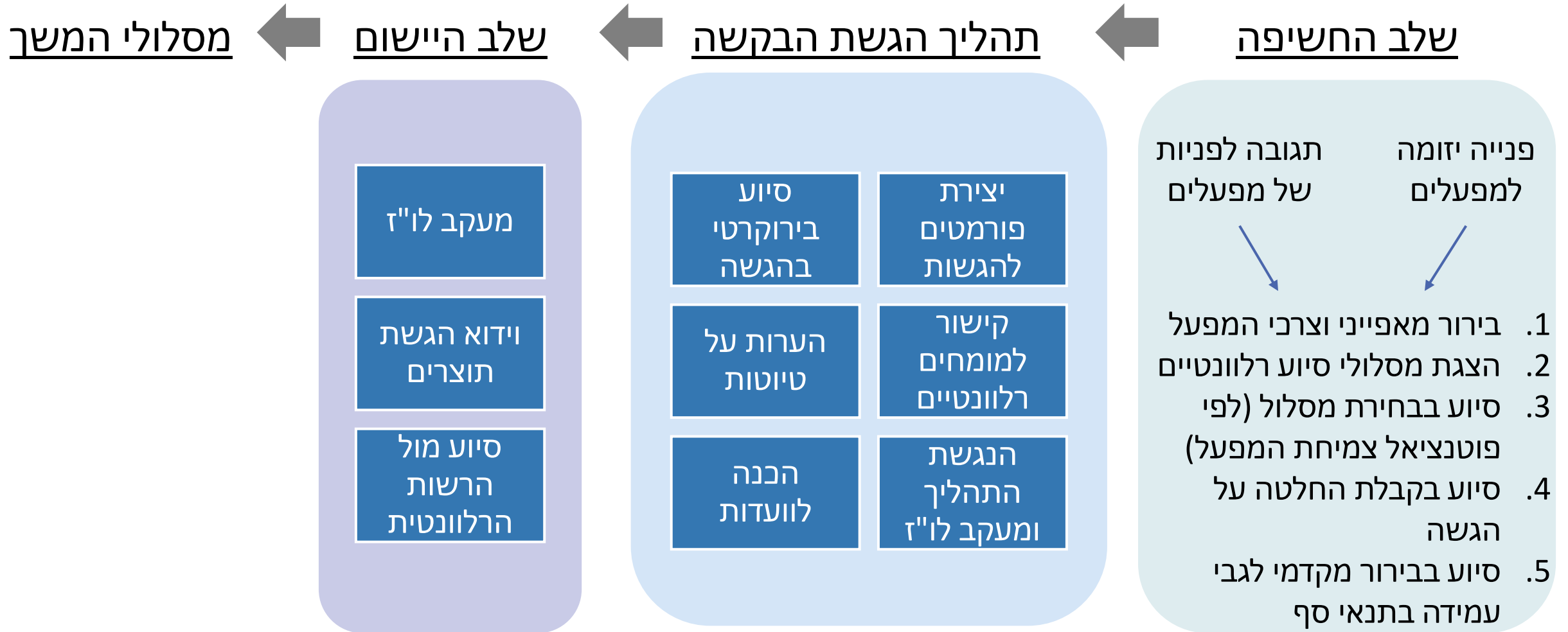
מערך הליווי – מתכונת פעולה מוצעת

מסלולי המשך ← שלב היישום ← תהליך הגשת הבקשה ← שלב החשיפה

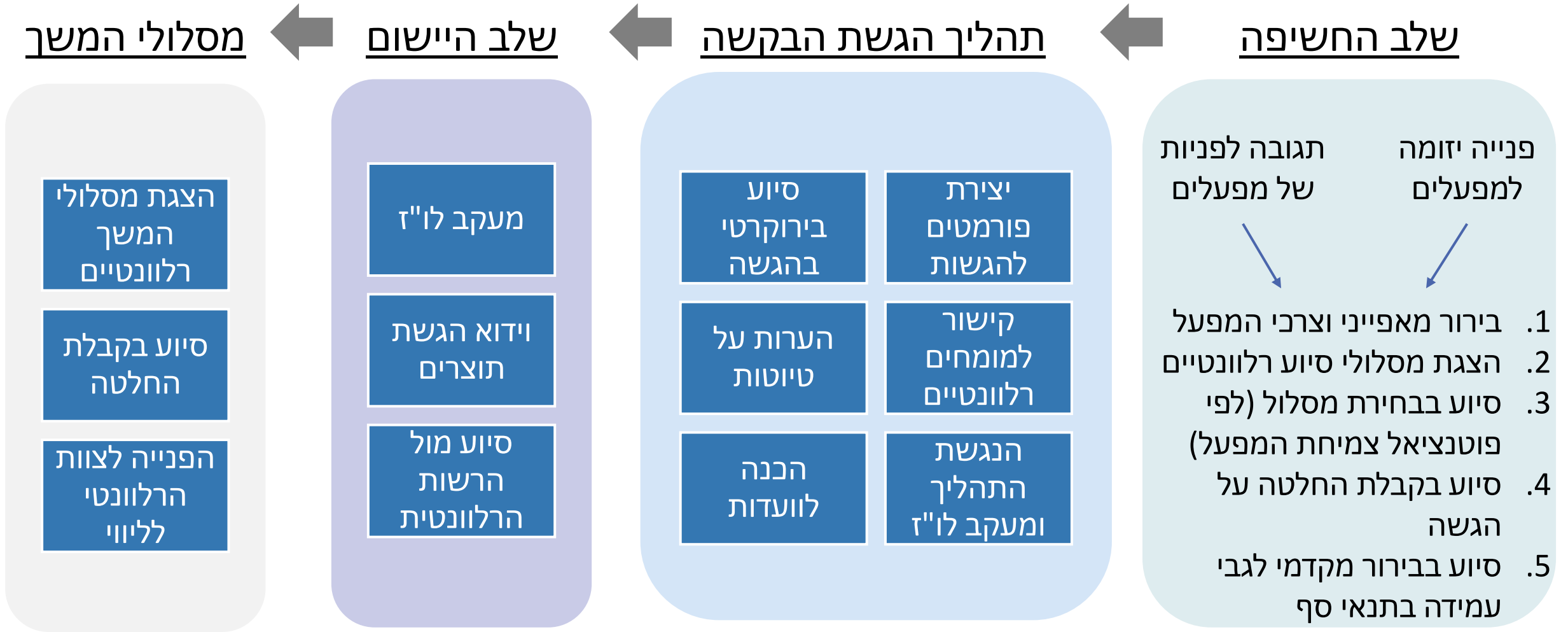


- תגובה לפניות של מפעלים
- פנייה יזומה למפעלים
1. בירור מאפייני וצרכי המפעל
 2. הצגת מסלולי סיוע רלוונטיים
 3. סיוע בבחירת מסלול (לפי פוטנציאל צמיחת המפעל)
 4. סיוע בקבלת החלטה על הגשה
 5. סיוע בבירור מקדמי לגבי עמידה בתנאי סף

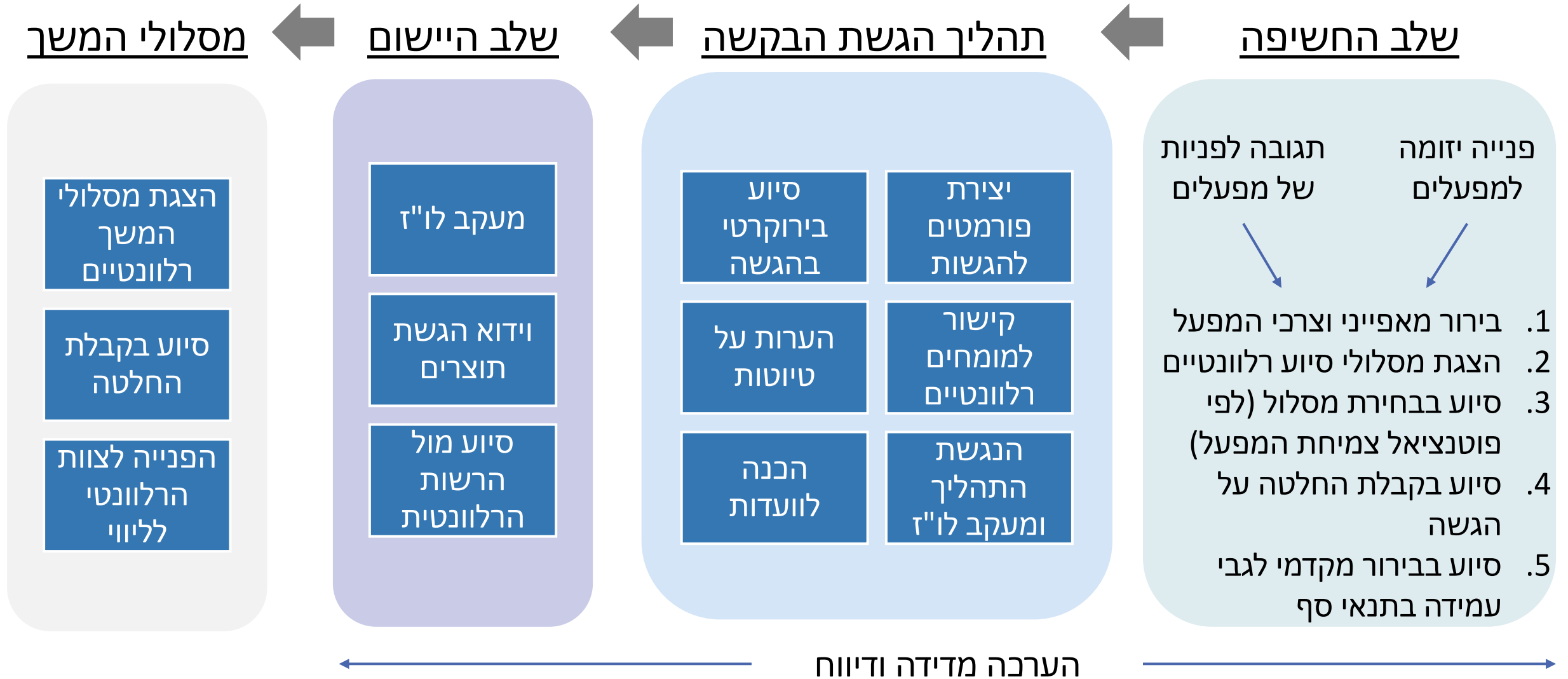
מערך הליווי – מתכונת פעולה מוצעת



מערך הליווי – מתכונת פעולה מוצעת



מערך הליווי – מתכונת פעולה מוצעת

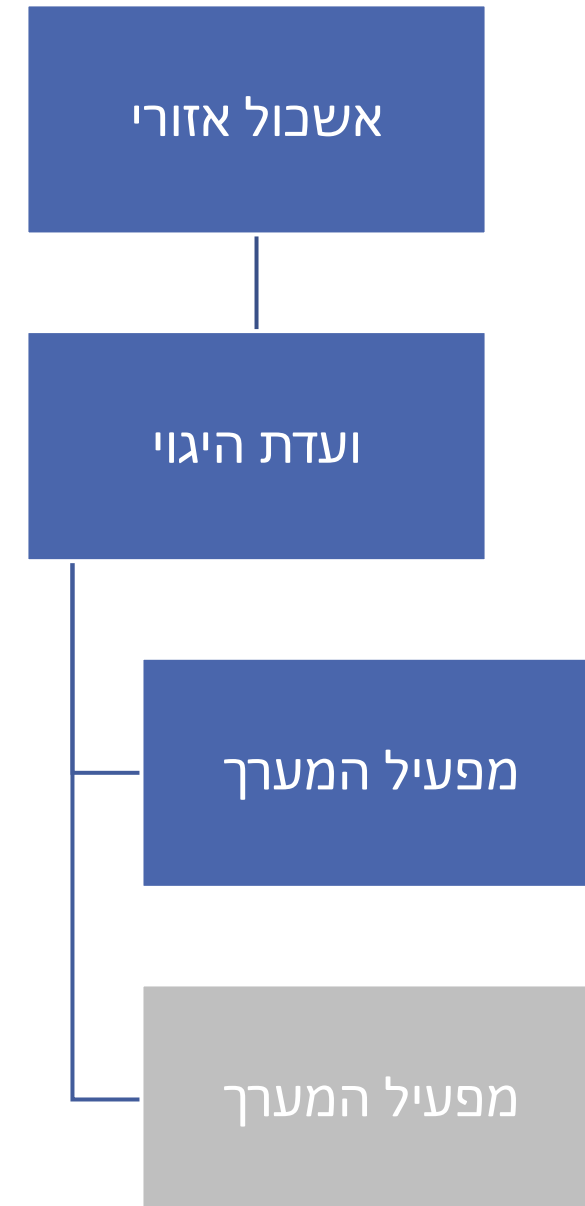


מערך הליווי - מבנה

אשכול אזורי: האכסנייה הארגונית ומוביל ועדת ההיגוי

ועדת היגוי: ועדה רב מגזרית המתווה את מדיניות המערך ומאשרת ומפקחת על תכנית העבודה.

מפעיל המערך: הארגון שמעסיק ומפעיל את צוותי הליווי ומדווח לוועדת ההיגוי.
אפשר שתחת ועדה אחת יפעלו מספר מפעילים



ועדת ההיגוי – מבנה ותפקיד

בראשות המערך הליווי יעמדו ועדות היגוי רב מגזריות שיפעלו מתוך האשכולות האזוריים בצפון

הרכב הוועדות

שלטון מקומי: בראשות כל ועדה יעמוד נציג האשכול האזורי

ממשלה: נציגי המשרדים המפעילים את תכנית/יות הסיוע

חברה אזרחית: נציגי הגופים המשתתפים במימון והוצאה לפועל של תוכנית הליווי

ארגוני מעסיקים: נציגים של ארגוני מעסיקים המייצגים מפעלים ותעשייה בצפון

תפקידי הוועדות

בחירת המסלולים להם יינתן ליווי, מבין מסלולי הסיוע הממשלתיים הרלוונטיים למפעלים באזור

בחירת הגוף המפעיל את מערך הליווי

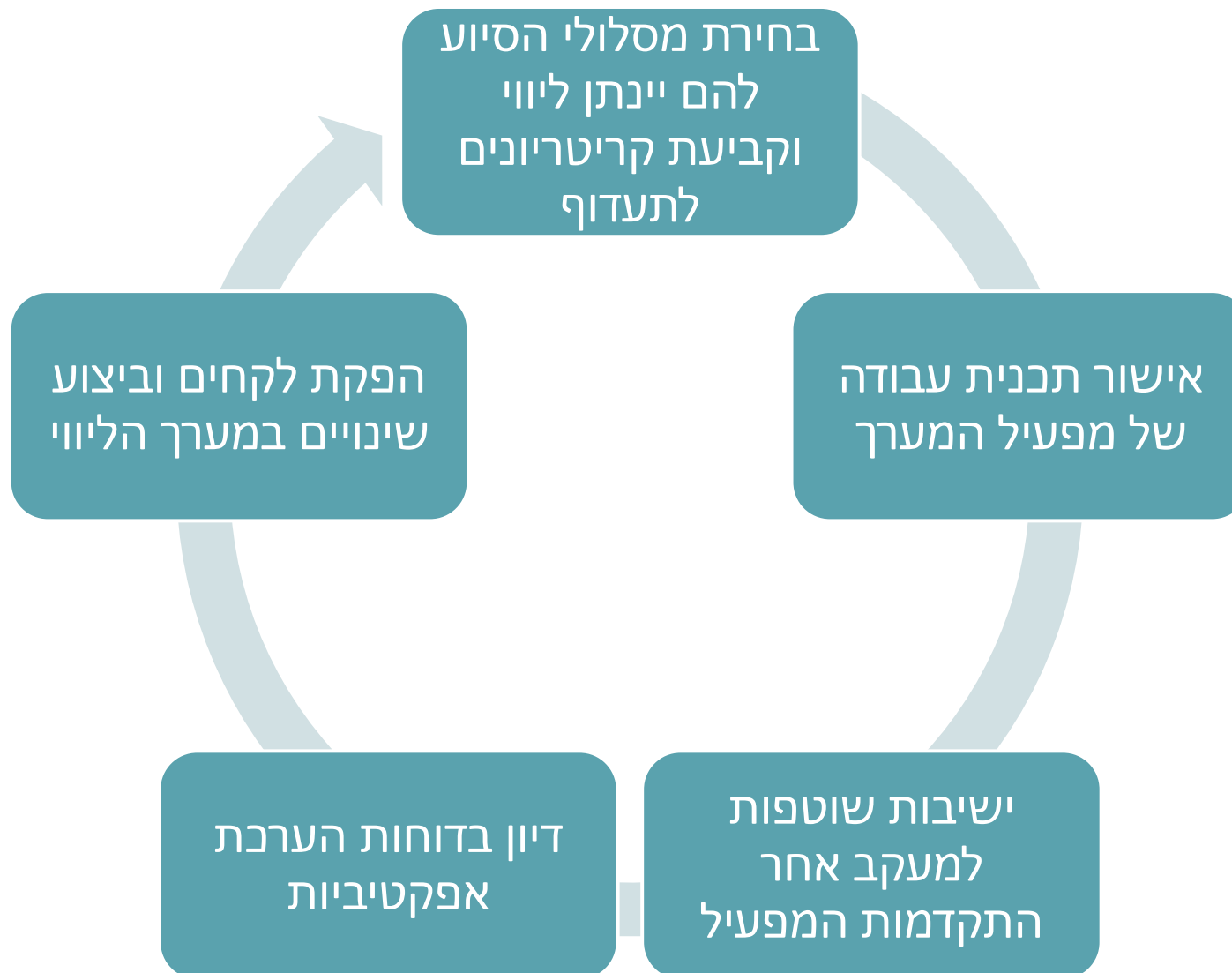
קביעת קריטריונים לתעדוף המפעלים

דיון בתכנית העבודה של מפעיל המערך

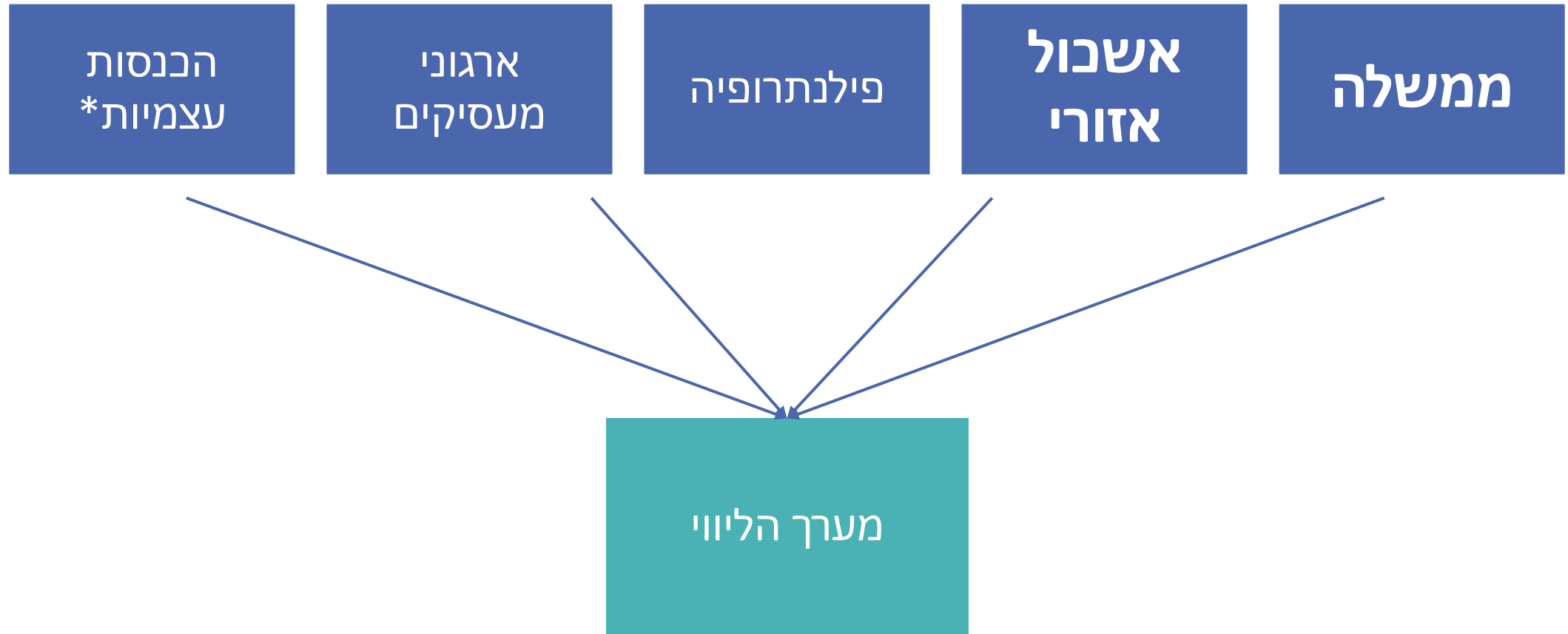
קבלת דוחי פעילות שוטפים מהמפעיל

אישור הפרמטרים למדידת אפקטיביות, אישור ביצוע מחקרי מדידה ודיון בממצאים

ועדת ההיגוי – שיטת עבודה



מערך הליווי – מקורות מימון



* ערוצים אפשריים להכנסות עצמיות: תשלום ממפעלים, עמלה מצד יועצים, שיתופי פעולה מסחריים

שותפים וחלוקת תפקידים

שותף	תפקידים
רשות ממשלתית	<ul style="list-style-type: none"> מתן סיוע ממשלתי למפעלים בצפון השתתפות בוועדת ההיגוי השתתפות במימון מערך הליווי יצירת "מסלול ירוק" למפעלים המלווים ע"י מערך הליווי
האשכול האזורי	<ul style="list-style-type: none"> הובלת ועדות ההיגוי התקשרות עם המפעיל השתתפות במימון מערך הליווי יצירת חיבורים עם יוזמות אזוריות אחרות
פילנתרופיה וארגוני מעסיקים	<ul style="list-style-type: none"> השתתפות במימון מערך הליווי השתתפות בוועדות ההיגוי רתימת שותפים וחיבור עם יוזמות אחרות
מפעיל מערך הסיוע	<ul style="list-style-type: none"> העסקת צוות מערך הליווי הפעלת מערך הליווי בפועל דיווח לוועדת ההיגוי שיתוף פעולה עם מחקרי הערכת אפקטיביות השלמת מימון באמצעות הכנסות עצמיות, לפי החלטת הוועדה

מערך הליווי – תשומות נדרשות

תשומות בעלות עלות כלכלית

צוות של 1-3 רכזים

התקשרות עם יועץ
מומחה למחקרי
הערכה

תקציב פרסום

תשומות ניהוליות של
המפעיל

תשומות ארגוניות

הסכמי שת"פ עם
גורמי ממשלה
המפעילים מסלולי
סיוע למפעלים

אשכול רשויות שמוכן
לקחת את היוזמה

המלצה למערך ליווי - סיכום ביניים

מערך הליווי יפעל בהובלת
האשכולות האזוריים

הסיוע יעזור לקדם חדשנות
תעשייתית, שיקום וצמיחה
כלכלית המבוססים על
משרות איכותיות

המערך יגדיל מימוש סיוע
ממשלתי למפעלים קטנים
ובינוניים, בעלי פוטנציאל
צמיחה, באזור הצפון

המערך ייתן מענה למגוון
מסלולי סיוע ממשלתיים

המערך יופעל במימון רב-
מגזרי וינוהל ע"י ועדת היגוי
רב מגזרית, תוך הקפדה על
מדידה והערכת אפקטיביות

מערך הליווי יופעל ע"י
ארגון חברתי/עסקי בעל
התמחות ייחודית

פרק ג' -

סיכום ומהלכים אפשריים להמשך

מבוא ומוטיבציה - סיכום

לממשלה אינטרס משמעותי
לעודד תהליכי חדשנות בקרב
מפעלים בצפון

מפעלים קטנים ובינוניים
מתקשים ליזום תהליכי מו"פ
באופן עצמאי

מו"פ לחדשנות תעשייתית
הוא אמצעי משמעותי
להגברת פריון ויכולת תחרות
בשוק גלובאלי

קידום חדשנות תעשייתית
במפעלים קטנים ובינוניים
תסייע בשיקום כלכלי
ובמשיכת הון אנושי איכותי

מלחמת חרבות ברזל זעזעה
את כלכלת הצפון וביתר שאת
במפעלים קטנים ובינוניים

מפעלים קטנים ובינוניים
נתקלים בחסמים ייחודיים
בבואם לממש סיוע ממשלתי

תכנית תנע לתעשייה - סיכום

תכנית תנע ליוויה
מפעלים בתהליך הגשת
בקשות למסלול והשלמת
הגשת כלל התוצרים

מסלול מכינות מו"פ
מבוסס על מימון ממשלתי
לתהליכי ייעוץ טכנולוגי
למו"פ תעשייתיים במפעלים
קטנים ובינוניים

מטרת התכנית הייתה
הגברת השתתפות של
מפעלים (בעיקר בצפון)
במסלול מכינות מו"פ של
רשות חדשנות

מסלול המכינה תרם
לעידוד חדשנות במפעלים,
ולתכנית תנע הייתה
תרומה משמעותית
להגשת הבקשה למסלול

הליווי הפרואקטיבי, לצד
המיקוד האזורי, סייעו
בהנגשה ומיצוי של מסלול
מכינות מו"פ (בעיקר
בצפון)

התכנית הקצתה רכז ייעודי
שהתמחה במסלול ויצר
קשרי עבודה שוטפים עם
רשות החדשנות

על בסיס היתרונות והלקחים מתכנית תנע, הוצגו המלצות להקמת מערך ליווי למפעלים
קטנים ובינוניים בצפון לטובת קידום חדשנות תעשייתית

עקרונות למערך ליווי למפעלים - סיכום

מערך הליווי יפעל בהובלת
האשכולות האזוריים

הסיוע יעזור לקדם חדשנות
תעשייתית, שיקום וצמיחה
כלכלית המבוססים על
משרות איכותיות

המערך יגדיל מימוש סיוע
ממשלתי למפעלים קטנים
ובינוניים, בעלי פוטנציאל
צמיחה, באזור הצפון

המערך ייתן מענה למגוון
מסלולי סיוע ממשלתיים

המערך יופעל במימון רב-
מגזרי וינוהל ע"י ועדת היגוי
רב מגזרית, תוך הקפדה על
מדידה והערכת אפקטיביות

מערך הליווי יופעל ע"י
ארגון חברתי/עסקי בעל
התמחות ייחודית

מהלכים אפשריים להקמת מערך הליווי

אשכול שמקדם פעילות לפריון מכליל ופיתוח כלכלי (דוגמת תוכנית REGION UP), יזום הקמה של מערך ליווי בשותפות עם משרד ממשלתי רלוונטי

אשכול אזורי
רלוונטי לוקח
הובלה

מנהלת תנופה לשיקום הצפון תוביל הקמה של מערך ליווי במסגרת התכנית הממשלתית

חיבור לתכנית
לשיקום הצפון

פרסום קול קורא ע"י משרד ממשלתי רלוונטי – דוגמת המשרד לפיתוח הנגב והגליל, משרד הכלכלה, משרד רה"מ ועוד

מרכז ממשלתי

משרד ממשלתי רלוונטי יקבל החלטה לייצר מיזם משותף עם ארגון תשתית רלוונטי (כגון הג'וינט), בהצטרפות פילנתרופיה רלוונטית – פיתוח אזורי, שיקום וצמיחת הצפון, תעסוקה וכו'

מיזם משותף

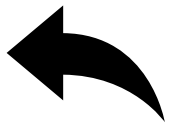
נספחים

על צוות החוקרים

סינרגיה היא חברת ייעוץ כלכלי שהוקמה בשנת 2022 ע"י השותפים שי בירן ומאיה וסרמן ומתמחה בייעוץ כלכלי, כתיבת חוות דעת, מחקרי מדיניות וסקירות בינ"ל, וליווי ארגונים בתחום יחסי העבודה הקיבוציים. בתקופת פעילות החברה, השותפים צברו מומחיות בכתיבת מסמכי מדיניות בתחום התעסוקה עבור מגוון גופים ממשלתיים ומהחברה האזרחית, לרבות סקירות בינלאומיות משוות.

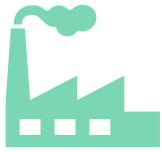
מבין לקוחותינו:





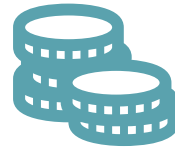
מסלול מופ"ת של רשות החדשנות

מסלול מופ"ת הוא מסלול המשך של מכינת המו"פ (אך ניתן לגשת גם בנפרד) ובו הדגש הוא על יישום תוכנית פיתוח וחדשנות



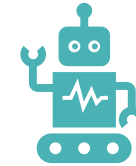
תהליכים מוכרים

- פיתוח מוצרים חדשניים
- שיפור ופיתוח מוצרים קיימים
- שיפור תהליכי ייצור



אמצעי

מענק ממשלתי לטובת מימון הוצאות פיתוח, עד לסך של 3 מלש"ח ובתקופה של 12 חודשים



מטרה

סיוע למפעלי תעשייה לשפר את הפרייון ולהשיג יתרון תחרותי באמצעות סיוע בהטמעת תהליכי חדשנות טכנולוגית